

Maturitní okruh č. 16

HOSPODÁŘSKÁ POLITIKA STÁTU

CÍLE

Každá země se musí zabývat hospodářskou politikou, chce-li dosáhnout stability a růstu své ekonomiky.

Hospodářskou politikou státu rozumíme souhrn cílů, nástrojů, rozhodovacích procesů a opatření státu v makroekonomické i mikroekonomické realitě.

Nositeli hospodářské politiky jsou:

- a) stát a jeho orgány;
- b) mezinárodní organizace;
- c) nadnárodní organizace.

Cíle hospodářské politiky státu:

1. **uspokojivé tempo růstu ekonomiky** – vyjadřuje se pomocí HDP, porovnání s jinými státy i v přepočtu na jednoho obyvatele (žádoucí je meziroční růst HDP o cca 3%);
2. **cenová stabilita** – tzn. udržet nízkou inflaci, tedy cenovou hladinu, především spotřebitelské ceny (za ideální se udává do 2% růstu);
3. **plná zaměstnanost** – 100% zaměstnanost neexistuje, jde o udržení přiměřené míry nezaměstnanosti (za přiměřenou se považuje míra nezaměstnanosti 2 – 6%);
4. **hospodářská rovnováha ve vztahu k zahraničí** – tzn. udržet v rovnováze obchodní a platební bilanci.

Obchodní bilance – bilance provedených vývozu a dovozu (rozdíl mezi exportem a importem).

Platební bilance – bilance vzájemně provedených plateb.

SUBJEKTY HOSPODÁŘSKÉ POLITIKY

1. **Parlament** – (složený ze dvou komor – poslanecké sněmovny a senátu) – volení zástupci občanů, kteří schvalují zákony, které pak vytvářejí hranice fungování společnosti a tedy i ekonomiky. Podobu zákona má i např. schválený státní rozpočet na daný rok. Vliv parlamentu na hospodářskou politiku je velmi významný.
2. **Vláda – nejvyšší výkonný orgán státu.** Podílí se významně na legislativním procesu, je základním tvůrcem konkrétní aktuální hospodářské politiky. Vláda připravuje každoročně návrh státního rozpočtu a předkládá ho ke schválení parlamentu.
3. **Centrální banka – ČNB** má za úkol udržovat měnovou stabilitu, korigovat a dohlížet na komerční bankovní trh a na množství peněz v oběhu tak, aby nedocházelo k jejich znehodnocení (inflaci).

STÁTNÍ ROZPOČET

Státní rozpočet je ústřední peněžní fond určený k hrazení státních výdajů. Má jako každý finanční fond příjmovou a výdajovou stránku.

Jeho návrh sestavuje ministerstvo financí, schvaluje ho vláda a pak musí být projednán a schválen parlamentem ČR.

STÁTNÍ PŘÍJMY	STÁTNÍ VÝDAJE
<p><i>nejdůležitější jsou:</i></p> <ul style="list-style-type: none">▪ daně;▪ poplatky;▪ cla	<p><i>např. na:</i></p> <ul style="list-style-type: none">▪ sociální oblast;▪ zdravotnictví;▪ školství a kultura;▪ obrana a bezpečnost;▪ dotace a subvence atd.

Součástí státních výdajů jsou tzv. **transfery** – jsou to takové státní výdaje, za které nezískají státní orgány od příjemce žádný výrobek nebo službu – protihodnotu (např. podpory v nezaměstnanosti, sociální dávky, penze atd. => *transfery domácnostem*). ČR je členem řady mezinárodních institucí (např. UNICEF, OSN, OECD atd.), z čehož vyplývají závazky k těmto institucím - platby => *transfery do zahraničí*.

Mandatorní výdaje - "příkázané" výdaje

- výdaje rozpočtu, které jsou externě stanoveny (např. zákonem) a nelze je při plánování rozpočtu účinně ovlivnit. O mandatorních výdajích obvykle mluvíme v kontextu státního rozpočtu, kde jimi jsou např. výplaty sociálního zabezpečení, důchodů atp.

Typy státního rozpočtu:

- vyrovnaný** – tzn. státní výdaje jsou kryty státními příjmy ($SP = SV$);
- přebytkový** – státní příjmy jsou vyšší než státní výdaje ($SP > SV$);
- deficitní (schodkový)** – státní výdaje jsou vyšší než státní příjmy ($SP < SV$) => vzniká *záporné saldo – schodek* státního rozpočtu.

Deficit (schodek) může stát kryt např.:

- emisí (výdejem) státních cenných papírů;
- úvěrem od ČNB;
- úvěrem od mezinárodních bank a institucí atd.

Opakovanými deficity státního rozpočtu vzniká **státní dluh**.

Roční výsledky státního rozpočtu se zpracovávají do formy **státního závěrečného účtu** (s ním je seznámen parlament, ale neschvaluje jej, pouze ho bere na vědomí).

NÁSTROJE REALIZACE HOSPODÁŘSKÉ POLITIKY

Při realizaci hospodářské politiky státu se používá řada nástrojů, zejména:

1. **fiskální politika** (rozpočtová a daňová);
2. **monetární politika** (peněžní a úvěrová);
3. **důchodová politika**;
4. **sociální politika**;
5. **zahraničně obchodní politika**.

Fiskální politika (rozpočtová a daňová)

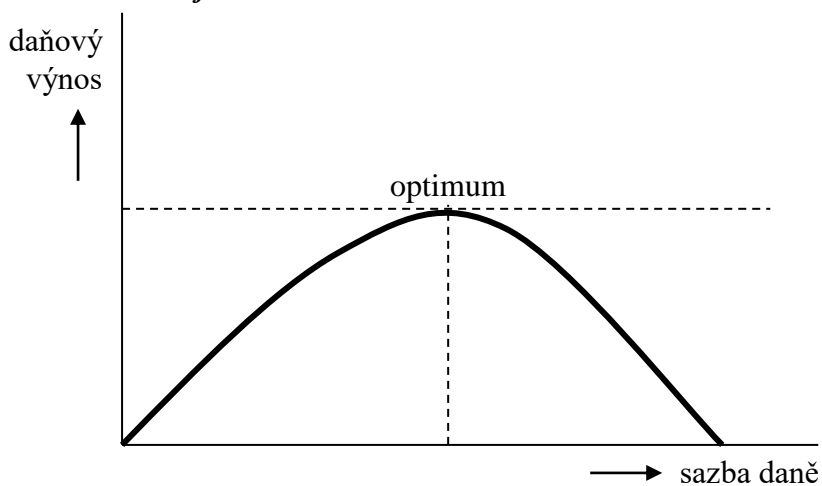
Je spojena s rozpočty, dotýká se výdajů státního rozpočtu (tedy vládních výdajů) a příjmů (především daní).

Hlavním úkolem fiskální politiky je stanovení přiměřeného daňového zatížení (tzn. stanovení úrovně zdanění) a výdajů státního rozpočtu. Vládní výdaje ovlivňují HDP, protože jsou součástí celkových výdajů.

Fiskální politika může být:

- a) **expanzivní** - snižování míry zdanění a růst vládních výdajů, deficitní (schodkový) státní rozpočet, očekává se zvýšení úrovně poptávky;
- b) **restriktivní** - zvýšení míry zdanění, snižování vládních výdajů, většinou přebytkový státní rozpočet (nebo alespoň vyrovnaný), očekává se snížení poptávky.

Daňové zatížení znázorňuje LAFFEROVA KŘIVKA:



optimum – optimální sazba daně, při které jsou daňové výnosy maximální. Při vyšších sazbách daní se snižuje stimulace výroby, což vede k poklesu daňových výnosů.

Monetární politika (peněžní a úvěrová)

Stát reguluje množství peněz v oběhu, úvěry a bankovní soustavu prostřednictvím centrální banky (ČNB).

Nejdůležitější je regulace nabídky peněz – provádí ji ČNB (zrychluje nebo zpomaluje nabídku peněz, čímž se zvyšuje nebo snižuje úroková míra, která ovlivňuje investice).

K nástrojům monetární politiky patří:

- **politika minimálních rezerv** - ČNB může nařídít komerčním bankám, aby uložili část svých aktiv na jejím bezúročném účtu (tento nástroj se považuje za drastický a nevyužívá se);
- **operace na volném trhu** - jedná se o nákup nebo prodej státních cenných papírů (např. obligací, dluhopisů) centrální bankou, tím dochází k nárůstu nebo odlivu množství peněz v ekonomice;
- **politika diskontních sazeb** – tzn. úrok, za který centrální banka poskytuje úvěry bankám komerčním. Výše diskontní sazby má vliv na obchodní úspěšnost bank.
- **regulace úvěrů** – jde o administrativní nástroj monetární politiky (tzn. např. stanovení horní meze investičních úvěrů, určení max. doby splatnosti úvěrů atd.).

Monetární politika může být:

- a) **expanzivní** - zvyšování množství peněz v oběhu, případné snižování úrokových sazeb, očekává se růst výkonu ekonomiky, snížení nezaměstnanosti, většinou ale dochází k růstu cen (inflaci);

- c) **restriktivní** - snižování množství peněz v oběhu, případné zvyšování úrokových sazeb, očekává se pokles výkonu ekonomiky, zvýšení nezaměstnanosti.

Důchodová politika

Patří sem zejména:

- regulace mezd, stanovení minimální mzdy;
- doporučení podnikatelské sféře (výsledky jednání s odbory) atd.

Tyto nástroje (vyjma stanovení minimální mzdy) se používají v mimořádných situacích, hrozí-li např. nadměrná inflace (hyperinflace), při válečném konfliktu, přírodních katastrofách atd. Jde o vážný zásah do fungování tržní ekonomiky.

Sociální politika

Jde o rozvíjení různých sociálních programů, podpor atd.

Zahraně - obchodní politika

Její cílem je především stabilita obchodní a platební bilance. Slouží k ochraně zájmů státu.

Jednotlivé státy používají různá opatření v této oblasti hospodářské politiky, např.:

- a) **stanovení cel a kvót** (množství) vyváženého a dováženého zboží;
- b) **poskytování doložky nejvyšších výhod** – slouží k zajišťování rovnosti v oblasti mezinárodních obchodních vztahů (poskytuje např. USA jiným státům);
- c) **používání subvencí** (vládních podpor – např. zemědělství) a **dumpingu** (cenového podbízení) – jde o nástroje regulace volného obchodu;
- d) **zákaz dovozu či vývozu (EMBARGO)**;
- e) **stanovení kontingentů** – tzn. stanovení limitu množství dovozu některého druhu zboží do určité země;
- f) **změna kurzu měny (DEVALVACE či REVALVACE)** – stát tím ovlivní vnitřní nabídku a poptávku po zahraničních měnách.

Devalvace (oslabení měny) - vede ke snížení vývozních cen, tím se posiluje konkurenceschopnost domácích výrobců na zahraničních trzích.

Revalvace (posílení měny) - vede ke zvýšení vývozních cen a konkurenceschopnost domácích výrobců na zahraničních trzích se snižuje.